

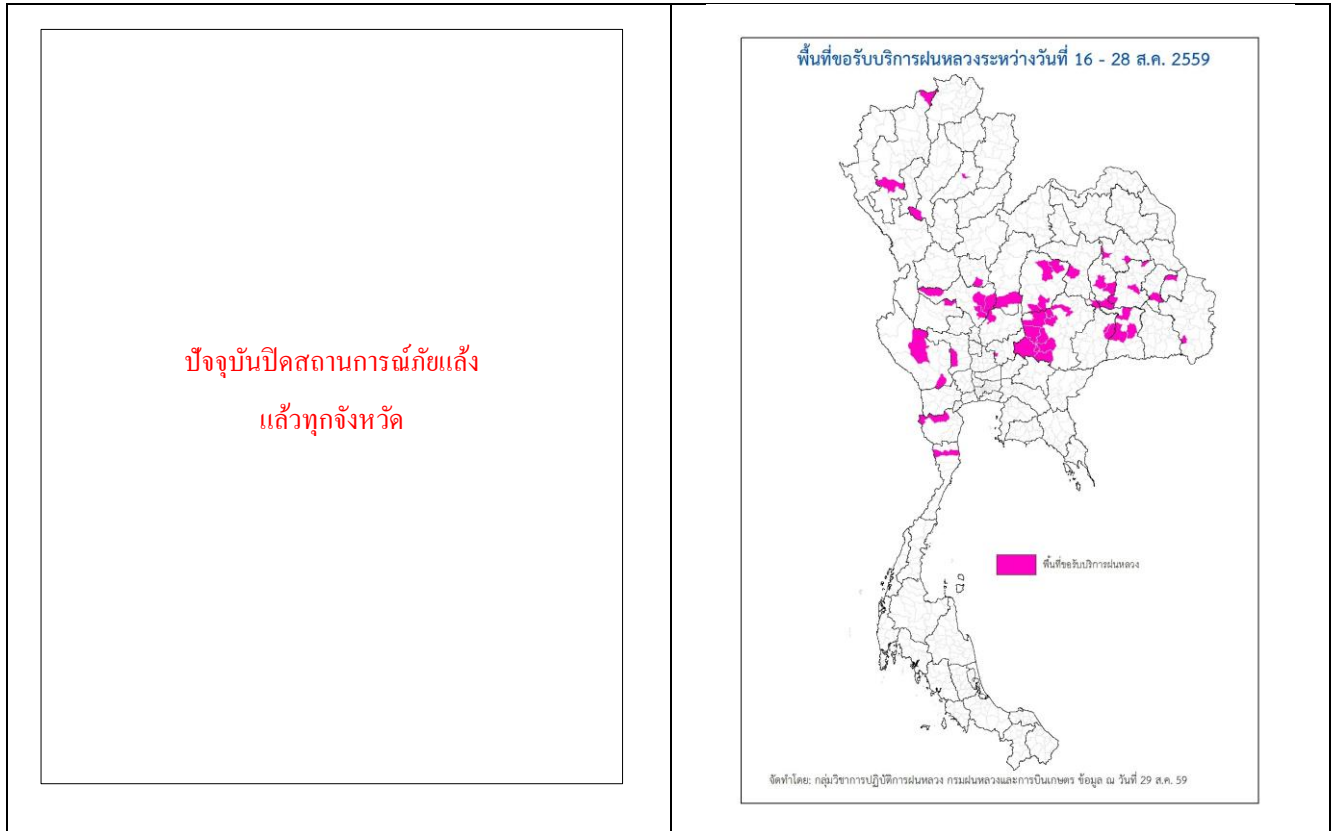


รายงานสถานการณ์ภัยแล้งและภัยพิบัติ ฉบับที่ 195  
ประจำวันที 29 สิงหาคม 2559  
และผลการปฏิบัติการฝนหลวงประจำวันที 28 สิงหาคม 2559  
กลุ่มวิชาการปฏิบัติการฝนหลวง กองปฏิบัติการฝนหลวงกรมฝนหลวงและการบินเกษตร  
royalrainmaking\_academic@hotmail.com

**สถานการณ์ภัยแล้งและภัยพิบัติ**

๑ การคาคหมายพื้นที่ประสบภัยแล้ง

ณ วันที่ 18 กรกฎาคม 2559 (เวลา 18.00 น.) กรมป้องกันและบรรเทาสาธารณภัย ปิดสถานการณ์ภัยแล้งแล้วทุกจังหวัด



๑ พื้นที่ขอรับบริการฝนหลวง (ระหว่างวันที่ 16 - 28 สิงหาคม 2559)

ภาค	รายชื่อจังหวัด (อำเภอ) ทีมีผู้ขอรับบริการ	จำนวนผู้ขอรับบริการ (ราย)
เหนือ	พิจิตร(บางมูลนาก) ลำปาง(แม่พริก) เชียงใหม่(ฮอด แม่อาาย) เพชรบูรณ์(วิเชียรบุรี )	6
กลาง	กาญจนบุรี(ท่าม่วง ศรีสวัสดิ์) นครสวรรค์ (ตากฟ้า ท่าตะโก แม่वंกั ไพศาลี) ลพบุรี (หนองม่วง) สระบุรี(หนองแขง แก่งคอย) สุพรรณบุรี (อู่ทอง) อุทัยธานี(ลานสัก สว่างอารมณ์)	15
ตะวันออกเฉียงเหนือ	กาฬสินธุ์(ดอนจาน ห้วยเม็ก) ขอนแก่น(มัญจาคีรี) ชัยภูมิ(จัตุรัส บำเหน็จณรงค์ ภูเขียว เกษตรสมบูรณ์) นครราชสีมา(ขามสะแกแสง คง จักราช ต่านขุนทด ปักธงชัย ปากช่อง พระทองคำ วังน้ำเขียว สีคิ้ว สูงเนิน โนนไทย) บุรีรัมย์(กระสัง พุทไธสง หัวราช) มหาสารคาม(บรบือ พยัคฆภูมิพิสัย วาปีปทุม) ยโสธร(คำเขื่อนแก้ว) ร้อยเอ็ด(ปทุมรัตต์ อาจสามารถ เมยวดี) สุรินทร์(ท่าตูม ศีขรภูมิ เมืองสุรินทร์) อำนาจเจริญ(เสนางคนิคม) อุบลราชธานี(ทุ่งศรีอุดม เขมราฐ)	46
ตะวันออก	ไม่มีการขอรับบริการ	-
ใต้	ประจวบคีรีขันธ์(ปราณบุรี) เพชรบุรี(หนองหญ้าปล้อง)	2
รวม	23 จังหวัด (53 อำเภอ)	69

๑ สถานการณ์ปริมาณน้ำเก็บกักในอ่างเก็บน้ำที่สำคัญ

	ความจุของ อ่างที่ รณก. <sup>1</sup> (ล้าน ลบ. ม.)	ปริมาณน้ำในอ่างฯ (%)				ปริมาณน้ำ ไหลลงอ่าง ฯ (ล้าน m <sup>3</sup> )	ปริมาณน้ำ ไหลลงอ่างฯ สะสม <sup>2</sup> (ล้าน m <sup>3</sup> )	ระดับน้ำ
		25 ส.ค.	26 ส.ค.	27 ส.ค.	28 ส.ค.	28 ส.ค.		
<b>ภาคเหนือ</b>						<b>93.48</b>	<b>5185.49</b>	
- ภูมิพล(ตาก)	13,462	34	34	34	34	15.63	968.00	ต่ำกว่า 40%
- สิริกิติ์(อุดรดิตถ์)	9,510	57	57	58	59	59.14	3262.02	-
- แม่จัด(เชียงใหม่)	265	30	31	32	32	1.77	87.56	ต่ำกว่า 40%
- แม่กวง(เชียงใหม่)	263	16	16	16	17	1.91	52.79	ต่ำกว่า 20%
- กิวลม(ลำปาง)	106	35	36	36	38	2.42	97.97	ต่ำกว่า 40%
- กิวคองมา(ลำปาง)	170	43	44	45	47	4.65	83.30	ต่ำกว่า 50%
- แควน้อย(พิษณุโลก)	939	38	38	37	37	7.96	633.85	ต่ำกว่า 40%
<b>ภาคตะวันออกเฉียงเหนือ</b>						<b>57.10</b>	<b>1239.09</b>	
- ห้วยหลวง(อุดรธานี)	135	28	28	29	30	1.62	43.47	ต่ำกว่า 40%
- น้ำอูน(สกลนคร)	520	36	37	38	40	11.66	101.72	ต่ำกว่า 50%
- น้ำพอง(สกลนคร)	166	27	28	28	29	1.34	39.99	ต่ำกว่า 30%
- จุฬารามณ์(ชัยภูมิ)	164	26	27	28	30	2.63	34.90	ต่ำกว่า 40%
- อบลรัตน์(ขอนแก่น)	2,431	27	27	27	27	4.15	355.42	ต่ำกว่า 30%
- ลำปาว(กาฬสินธุ์)	1,980	29	29	30	31	32.28	530.72	ต่ำกว่า 40%
- ลำตะคอง(นครราชสีมา)	314	18	18	18	18	0.42	37.53	ต่ำกว่า 20%
- ลำพระเพลิง(นครราชสีมา)	110	10	10	11	11	0.26	17.45	ต่ำกว่า 20%
- มูลบย(นครราชสีมา)	141	21	21	21	21	0.68	24.15	ต่ำกว่า 30%
- ลำแะ(นครราชสีมา)	275	17	17	17	17	1.66	48.70	ต่ำกว่า 20%
- ลำนางรอง(บุรีรัมย์)	121	45	45	45	45	0.00	5.04	ต่ำกว่า 50%
- ลำปลายมาศ	98	37	37	37	37	0.40	-	ต่ำกว่า 40%
<b>ภาคกลาง</b>						<b>40.71</b>	<b>3712.17</b>	
- ป่าสักฯ(ลพบุรี)	960	25	25	24	24	3.98	538.35	ต่ำกว่า 30%
- ทับเสลา(อทัยธานี)	160	28	28	28	29	1.38	7.95	ต่ำกว่า 30%
- กระเสียว(สุพรรณบุรี)	240	18	18	18	19	1.33	37.02	ต่ำกว่า 20%
- ศรีนครินทร์(กาญจนบุรี)	17,745	66	66	66	66	16.56	1167.38	-
- วิจิตรลางกรณ์(กาญจนบุรี)	8,860	52	52	52	52	17.46	1961.47	-
<b>ภาคตะวันออก</b>						<b>3.97</b>	<b>267.16</b>	
- ชนด่านฯ(นครนายก)	224	50	50	50	50	1.34	106.00	-
- คลองสิยยัด(ฉะเชิงเทรา)	420	23	25	25	25	0.83	55.80	ต่ำกว่า 30%
- บางพระ(ชลบุรี)	117	21	21	21	21	0.16	14.03	ต่ำกว่า 30%
- หนองปลาไหล(ระยอง)	164	30	30	30	29	0.00	21.28	ต่ำกว่า 30%
- ประแสร์(ระยอง)	248	49	49	50	50	0.89	70.05	-
- พระปรอง(สระแก้ว)	97	10	10	10	10	0.02	-	ต่ำกว่า 20%
- ดอกกราย(ระยอง)	71	24	24	24	24	0.14	-	ต่ำกว่า 30%
- คลองพระพทศ(จันทบุรี)	70	60	60	60	61	0.59	-	-
<b>ภาคใต้</b>						<b>15.51</b>	<b>2519.09</b>	
- แก่งกระเจาน(เพชรบุรี)	710	27	27	27	27	2.40	218.73	ต่ำกว่า 30%
- ปรามบุรี(ประจวบคีรีขันธ์)	347	16	16	16	16	0.32	37.57	ต่ำกว่า 20%
- รัชชประภา(สุราษฎร์ธานี)	5,639	78	78	78	78	12.79	1855.12	-
- บางกลาง(ยะลา)	1,454	31	31	31	31	0.00	407.67	ต่ำกว่า 40%

<sup>3</sup>รณก. = ระดับน้ำเก็บกัก, ที่มา: กรมชลประทาน

<sup>4</sup>ปริมาณน้ำไหลลงอ่างสะสมตั้งแต่วันที่ 1 มกราคม 2559 ถึงปัจจุบัน

การพยากรณ์อากาศและสภาพอากาศประจำวัน

๑ ลักษณะอากาศทั่วไปและการพยากรณ์อากาศ ประจำวันที่ 29 สิงหาคม 2559 (เวลา 06.00 น.)

ลักษณะอากาศทั่วไป	
<p>พยากรณ์อากาศ 24 ชั่วโมงข้างหน้า ในระยะนี้บริเวณประเทศไทยยังคงมีฝนตกต่อเนื่อง กับมีฝนตกหนักบางแห่ง ส่วนมากบริเวณจังหวัดแม่ฮ่องสอน เชียงใหม่ เชียงราย ลำพูน ลำปาง พะเยา แพร่ น่าน หนองบัวลำภู อุดรธานี หนองคาย จันทบุรี ตราด ระนอง พังงา และกระบี่ ขอให้ประชาชนในบริเวณดังกล่าวระวังอันตรายจากฝนตกหนักและฝนที่ตกสะสมไว้ด้วย</p> <p>สำหรับกรุงเทพมหานครและปริมณฑลจะมีฝนตกหนักในช่วงเย็นเป็นต้นไป</p> <p>ร่องมรสุมพาดผ่านบริเวณภาคเหนือ และภาคตะวันออกเฉียงเหนือตอนบนของประเทศไทย ประกอบกับมรสุมตะวันตกเฉียงใต้กำลังปานกลางพัดปกคลุมทะเลอันดามัน ภาคใต้ และอ่าวไทย ลักษณะเช่นนี้ทำให้บริเวณประเทศไทยยังคงมีฝนตกต่อเนื่อง กับมีฝนตกหนักบางแห่งในภาคเหนือ ภาคตะวันออกเฉียงเหนือ ภาคตะวันออก และภาคใต้</p>	
การพยากรณ์อากาศรายภาค	
ภาคเหนือ	มีเมฆมาก กับมีฝนฟ้าคะนอง ร้อยละ 70 ของพื้นที่ และมีฝนตกหนักบางแห่ง บริเวณจังหวัดแม่ฮ่องสอน เชียงใหม่ เชียงราย ลำพูน ลำปาง พะเยา แพร่ น่าน ตาก และอุดรดิตถ์ อุณหภูมิต่ำสุด 22-25 องศาเซลเซียส อุณหภูมิสูงสุด 30-33 องศาเซลเซียส ลมแปรปรวน ความเร็ว 10-30 กม./ชม.
ภาคกลาง	มีเมฆมาก กับมีฝนฟ้าคะนอง ร้อยละ 60 ของพื้นที่ และมีฝนตกหนักบางแห่ง ส่วนมากบริเวณจังหวัดกาญจนบุรี สุพรรณบุรี ชัยนาท สระบุรี ลพบุรี อุทัยธานี และนครสวรรค์ อุณหภูมิต่ำสุด 24-25 องศาเซลเซียส อุณหภูมิสูงสุด 33-36 องศาเซลเซียส ลมตะวันตกเฉียงใต้ ความเร็ว 15-30 กม./ชม.
ภาค ต.อ.เฉียงเหนือ	มีเมฆมาก กับมีฝนฟ้าคะนอง ร้อยละ 70 ของพื้นที่ และมีฝนตกหนักบางแห่ง ส่วนมากบริเวณจังหวัดเลย หนองบัวลำภู อุดรธานี หนองคาย สกลนคร และนครพนม อุณหภูมิต่ำสุด 23-24 องศาเซลเซียส อุณหภูมิสูงสุด 30-34 องศาเซลเซียส ลมแปรปรวน ความเร็ว 10-30 กม./ชม.
ภาคตะวันออก	มีเมฆมาก กับมีฝนฟ้าคะนอง ร้อยละ 60 ของพื้นที่ และมีฝนตกหนักบางแห่ง ส่วนมากบริเวณจังหวัดระยอง จันทบุรี และตราด อุณหภูมิต่ำสุด 24-26 องศาเซลเซียส อุณหภูมิสูงสุด 32-34 องศาเซลเซียส ลมตะวันตกเฉียงใต้ ความเร็ว 15-30 กม./ชม. ทะเลมีคลื่นสูงประมาณ 1 เมตร บริเวณที่มีฝนฟ้าคะนองคลื่นสูง 1-2 เมตร
ภาคใต้ฝั่งตะวันออก	มีเมฆเป็นส่วนมาก กับมีฝนฟ้าคะนอง ร้อยละ 60 ของพื้นที่ ส่วนมากบริเวณจังหวัดประจวบคีรีขันธ์ ชุมพร สุราษฎร์ธานี นครศรีธรรมราช พัทลุง และสงขลา อุณหภูมิต่ำสุด 23-26 องศาเซลเซียส อุณหภูมิสูงสุด 33-35 องศาเซลเซียส ลมตะวันตกเฉียงใต้ ความเร็ว 15-30 กม./ชม. ทะเลมีคลื่นสูงประมาณ 1 เมตร บริเวณที่มีฝนฟ้าคะนองคลื่นสูง 1-2 เมตร
ภาคใต้ฝั่งตะวันตก	มีเมฆเป็นส่วนมาก กับมีฝนฟ้าคะนอง ร้อยละ 70 ของพื้นที่ และมีฝนตกหนักบางแห่ง ส่วนมากบริเวณจังหวัดระนอง พังงา ภูเก็ต และกระบี่ อุณหภูมิต่ำสุด 24-26 องศาเซลเซียส อุณหภูมิสูงสุด 31-33 องศาเซลเซียส ลมตะวันตกเฉียงใต้ ความเร็ว 15-35 กม./ชม. ทะเลมีคลื่นสูง 1-2 เมตร บริเวณที่มีฝนฟ้าคะนองคลื่นสูงประมาณ 2 เมตร

ที่มา: กรมอุตุนิยมวิทยา

๑ ข้อมูลความชื้นจากการตรวจอากาศชั้นบน (Sounding) ระยะเวลาสูง 5,000 - 10,000 ฟุต

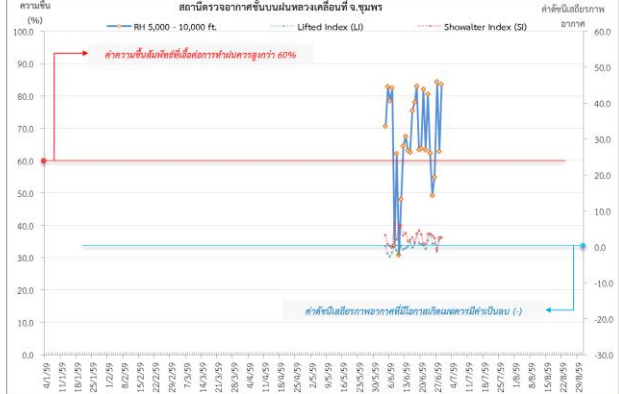
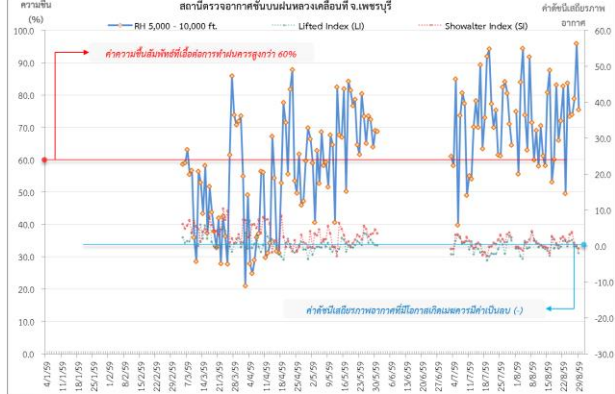
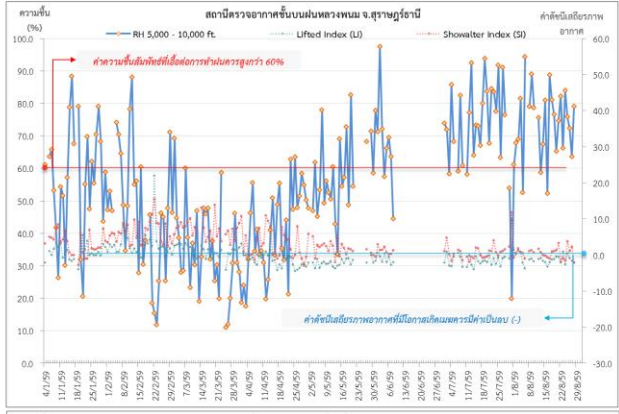
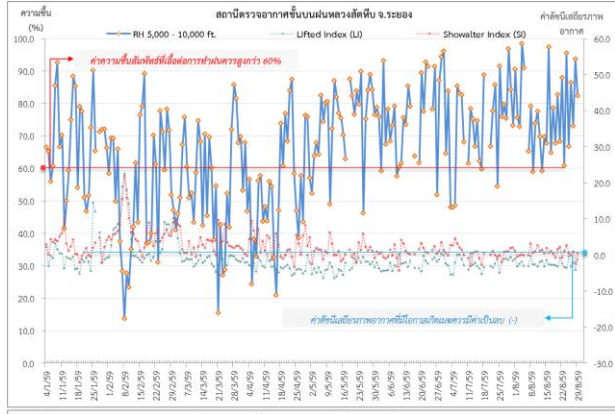
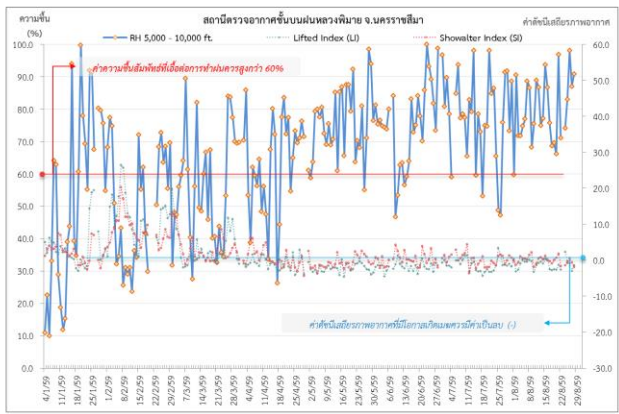
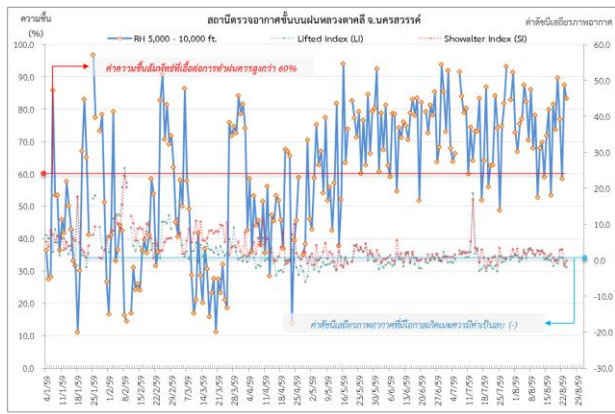
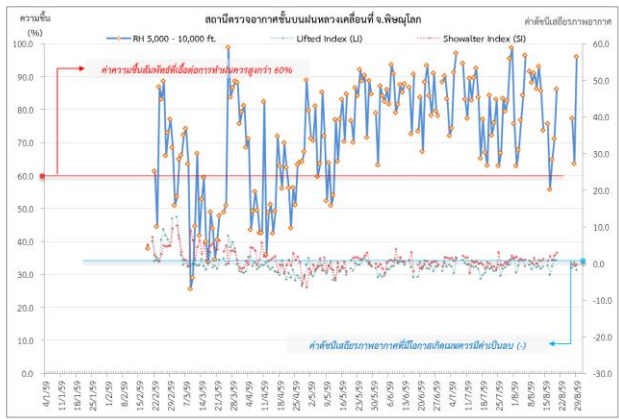
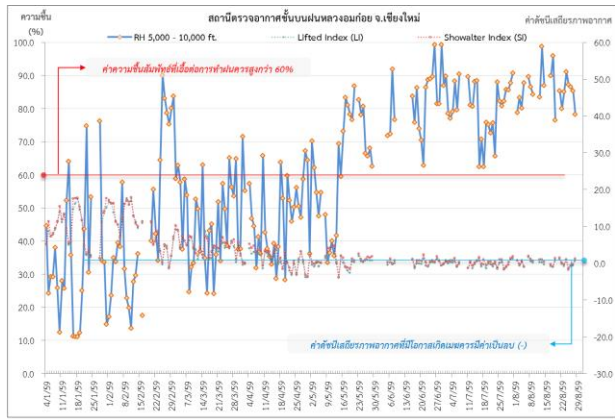
ภาค	สถานีตรวจอากาศ	ความชื้นสัมพัทธ์ (%)					เสถียรภาพอากาศ
		25 ส.ค.	26 ส.ค.	27 ส.ค.	28 ส.ค.	29 ส.ค.	
ภาคเหนือ	สถานีเรดาร์ฝนหลวงอมก๋อย	87.2	86.6	85.4	78.3	-	ไม่มีข้อมูล
	สถานีตรวจอากาศเคลื่อนที่พิชญโลก	-	-	77.3	63.6	96.1	ไม่เสถียรภาพ
ภาคกลาง	สถานีเรดาร์ฝนหลวงตาคี	-	-	-	-	-	ไม่มีข้อมูล
ภาคตะวันออกเฉียงเหนือ	สถานีเรดาร์ฝนหลวงพิมาย	83.0	98.1	87.0	90.8	-	ไม่มีข้อมูล
ภาคตะวันออก	สถานีเรดาร์ฝนหลวงสัทธิ์	66.8	86.5	73.0	93.7	82.3	เสถียรภาพ
ภาคใต้	สถานีเรดาร์ฝนหลวงพนม	75.9	72.3	63.6	79.1	-	ไม่มีข้อมูล
	สถานีตรวจอากาศเคลื่อนที่เพชรบุรี	73.3	73.9	78.8	95.9	75.4	ไม่เสถียรภาพ

หมายเหตุ : สภาพอากาศมีเสถียรภาพ(Stable) หมายถึงสภาพอากาศที่มีโอกาสน้อยหรือไม่มีโอกาสในการเกิดเมฆในแนวตั้งเพื่อพัฒนาตัวกลายเป็นกลุ่มฝน

สภาพอากาศไม่มีเสถียรภาพ(Unstable) หมายถึงสภาพอากาศที่มีโอกาสเกิดเมฆในแนวตั้งและพัฒนาตัวเป็นกลุ่มฝนได้

๑ กราฟแสดงแนวโน้มความชื้นอากาศชั้นบนและดัชนีเสถียรภาพอากาศ (ระหว่างวันที่ 4 มกราคม – 29 สิงหาคม

2559



หมายเหตุ

- ระยะความสูง 5,000-10,000 ฟุต เป็นระดับเพดานบินในการปฏิบัติการฝนหลวง (ระดับฐานเมฆ)
- ความชื้นสัมพัทธ์ที่เอื้อต่อการปฏิบัติการฝนหลวงควรมีค่าสูงกว่าร้อยละ 60 ขึ้นไป
- ดัชนีเสถียรภาพชั้นอากาศที่มีโอกาสเกิดเมฆธรรมิคำเป็นลบ (-)
- LI: Lifted Index คือค่าดัชนีเสถียรภาพชั้นอากาศระดับต่ำ
- SI: Showalter Index คือค่าดัชนีเสถียรภาพชั้นอากาศระดับกลาง
- สถานีตรวจอากาศชั้นบนฝนหลวงเคลื่อนที่ จ.เพชรบูรณ์

การปฏิบัติการฝนหลวงประจำวัน

๐ สรุปผลปฏิบัติการฝนหลวงประจำวัน ที่ 28 สิงหาคม 2559

ภาค/หน่วยฯ	หน่วยปฏิบัติการ ๑ (หน่วย)	เครื่องบิน ผล./ทอ. (ลำ)	จำนวนเที่ยวบิน (เที่ยว)	จำนวนชั่วโมงบิน (ชั่วโมง)	ปริมาณการใช้สารฝนหลวง (ตัน/นัด)	จังหวัดที่มีการรายงานฝนตก (จำนวนจังหวัด/อ่างเก็บน้ำเป้าหมาย)
<b>เหนือ</b>	<b>3</b>	<b>8/-</b>	<b>6</b>	<b>11:35</b>	<b>5.70</b>	<b>3/1</b>
- เชียงใหม่	1	3/-	2	3:15	1.7	มีฝนตกเล็กน้อยถึงปานกลาง บริเวณพื้นที่ จ.เชียงใหม่(แม่แจ่ม) และพื้นที่ลุ่มรับน้ำเขื่อนภูมิพล
- พิษณุโลก	1	3/-	2	5:10	2.0	มีฝนตกเล็กน้อยถึงปานกลาง บริเวณพื้นที่ จ.เชียงใหม่(ดอยเต่า) จ.ลำพูน(ลิ้) และพื้นที่ลุ่มรับน้ำเขื่อนภูมิพล
- ตาก	1	2/-	2	3:10	2.0	มีฝนตกเล็กน้อยถึงปานกลาง บริเวณพื้นที่ จ.เชียงใหม่(อมก๋อย) จ.ตาก(สามเงา)
<b>กลาง</b>	<b>2</b>	<b>5/-</b>	<b>2</b>	<b>3:10</b>	<b>1.40</b>	<b>1/1</b>
- นครสวรรค์	-	-/-	0	0:00	0.0	ปรับเป็นฐานเดิมสารฝนหลวงตั้งแต่วันที่ 1 พ.ค. 59 เป็นต้นไป
- กาญจนบุรี	1	2/-	0	0:00	0.0	ไม่ปฏิบัติการฝนหลวง เนื่องจากเมฆชั้นกลางชั้นสูงปกคลุมเต็มท้องฟ้า ก็มีฝนระอองตกเป็นระยะๆบริเวณสนามบินและพื้นที่ใกล้เคียง
- ลพบุรี	1	3/-	2	3:10	1.4	มีฝนตกเล็กน้อยถึงปานกลาง ในบริเวณพื้นที่ จ.ลพบุรี(พัฒนานิคม) และลุ่มน้ำป่าสัก พื้นที่รับน้ำเขื่อนป่าสักชลสิทธิ์
- ราชบุรี	-	-/-	0	0:00	0.0	ปิดหน่วยปฏิบัติการฝนหลวงตั้งแต่วันที่ 1 ส.ค. 59 เป็นต้นไป
<b>ตะวันออกเฉียงเหนือ</b>	<b>3</b>	<b>2/4</b>	<b>4</b>	<b>4:35</b>	<b>4.80</b>	<b>6/5</b>
- นครราชสีมา	1	-/3	3	3:15	2.8	มีฝนตกเล็กน้อย-ปานกลางบริเวณพื้นที่ จ.นครราชสีมา(สีคิ้ว วังน้ำเขียว ครบุรี เลิงสาบ) จ.บุรีรัมย์(โนนสุวรรณ โนนแดง ปะคำ ละหานทราย บ้านกรวด) และพื้นที่ลุ่มรับน้ำเขื่อนลำพระเพลิง เขื่อนลำมูลบน เขื่อนลำแะ เขื่อนลำปลายมาศ จ.นครราชสีมา และเขื่อนลำนางรอง จ.บุรีรัมย์
- อุดรธานี	1	2/-	0	0:00	0.0	ไม่ปฏิบัติการฝนหลวง เนื่องจาก รอดตรวจซ่อมระบบล้อเครื่องบิน (มีน้ำท่วมขังบริเวณลานจอดเครื่องบิน)
- ขอนแก่น	-	-/-	0	0:00	0.0	ปรับเป็นฐานเดิมสารฝนหลวงตั้งแต่วันที่ 1 ก.ค. 59 เป็นต้นไป
- อุบลราชธานี	1	-/1	1	1:20	2.0	มีฝนตกเล็กน้อยกระจายเป็นบางแห่ง บริเวณพื้นที่ จ.ร้อยเอ็ด (หนองพอก) จ.ยโสธร (เลิงนกทา ไทยเจริญ) จ.อุบลราชธานี (เหล่าเสือโก้ก) จ.อำนาจเจริญ (เมืองอำนาจเจริญ)
<b>ตะวันออก</b>	<b>-</b>	<b>-/-</b>	<b>0</b>	<b>0:00</b>	<b>0.00</b>	<b>-/-</b>
- จันทบุรี	-	-/-	0	0:00	0.0	ปิดฐานเดิมสารฝนหลวงตั้งแต่วันที่ 16 ก.ค. 59 เป็นต้นไป
- สระแก้ว	-	-/-	0	0:00	0.0	ปิดหน่วยปฏิบัติการฝนหลวงตั้งแต่วันที่ 16 ก.ค. 59 เป็นต้นไป
<b>ใต้</b>	<b>-</b>	<b>-/-</b>	<b>3</b>	<b>2:50</b>	<b>3.40</b>	<b>2/1</b>
- หัวหิน	-	-/-	2	2:00	1.4	มีฝนตกเล็กน้อยถึงปานกลาง บริเวณพื้นที่ จ.เพชรบุรี(หนองหญ้าแก่งกระจาน) และพื้นที่ลุ่มรับน้ำเขื่อนแก่งกระจาน
- สุราษฎร์ธานี	-	-/-	0	0:00	0.00	ปิดหน่วยปฏิบัติการฝนหลวงตั้งแต่วันที่ 16 ก.ค. 59 เป็นต้นไป
- สงขลา	-	-/-	1	0:50	2.00	มีฝนตกเล็กน้อย-ปานกลาง ในบริเวณพื้นที่ จ.สงขลา (คลองหอยโข่ง สะเดา นาทวี สะบ้าย้อย)
- ชุมพร	-	-/-	0	0:00	0.00	ปิดหน่วยปฏิบัติการฝนหลวงตั้งแต่วันที่ 30 มิ.ย. 59 เป็นต้นไป
<b>รวม</b>	<b>10</b>	<b>-/-</b>	<b>15</b>	<b>22:10</b>	<b>15.30</b>	<b>12/8</b>

๑ สรุปผลปฏิบัติการฝนหลวงรายเดือนตั้งแต่เดือนกุมภาพันธ์ - วันที่ 28 สิงหาคม 2559

เดือน	ขึ้นบิน (วัน)	ฝนตก (วัน)	จำนวน เที่ยวบิน (เที่ยว)	จำนวน ชั่วโมงบิน (ชั่วโมง)	ปริมาณการใช้ สารฝนหลวง (ตัน/นัต)	จังหวัดที่มีรายงานฝนตก (ทั้งการสังเกตด้วยสายตา/การตรวจวัดด้วยเรดาร์ และเครื่องวัดน้ำฝนอัตโนมัติ)	ปริมาณน้ำไหลลง อ่างเก็บน้ำสะสม (ล้าน ลบ.ม.)
กุมภาพันธ์ (15-29 ก.พ. 59)	3	2	10	14:00	8.2	บริเวณที่มีฝนตก ได้แก่ กาญจนบุรี นครปฐม พระนครศรีอยุธยา ลพบุรี สระบุรี สุพรรณบุรี (รวม 6 จังหวัด)	วชิราลงกรณ์ 2.1
มีนาคม (1-31 มี.ค. 59)	25	20	384	541:50	314.8/11	บริเวณที่มีฝนตก ได้แก่ กำแพงเพชร ตาก พิษณุโลก เพชรบูรณ์ ลำปาง ลำพูน สุโขทัย กาญจนบุรี ชัยนาท นครปฐม นครสวรรค์ ลพบุรี สิงห์บุรี สุพรรณบุรี อ่างทอง อุทัยธานี ขอนแก่น ชัยภูมิ นครราชสีมา บุรีรัมย์ เลย หนองบัวลำภู อุดรธานี จันทบุรี ฉะเชิงเทรา ชลบุรี ตราด ปราจีนบุรี ระยอง สระแก้ว นครศรีธรรมราช ประจวบคีรีขันธ์ พังงา เพชรบุรี ราชบุรี สุราษฎร์ธานี (รวม 36 จังหวัด)	ภูมิพล 0.12 ป่าสักชลสิทธิ์ 0.42 กระเสียว 3.21 ศรีนครินทร์ 14.15 วชิราลงกรณ์ 6.98 อุบลรัตน์ 2.18 ลำตะคอง 0.57 ลำพระเพลิง 0.06 ลำแซะ 0.16 หนองปลาไหล 0.46 ดอกกราย 0.26 คลองพระพุทธร 0.30 แก่งกระจาน 3.82 ปราณบุรี 0.12
เมษายน (1-30 เม.ย. 59)	30	30	647	897:00	580.55/177	บริเวณที่มีฝนตกได้แก่ กำแพงเพชร เชียงราย เชียงใหม่ ตาก น่าน พะเยา พิษณุโลก เพชรบูรณ์ แพร่ แม่ฮ่องสอน ลำปาง ลำพูน สุโขทัย อุดรดิตถ์ กาญจนบุรี ชัยนาท นครสวรรค์ ลพบุรี สุพรรณบุรี อุทัยธานี พิจิตร กาฬสินธุ์ ขอนแก่น ชัยภูมิ นครพนม ร้อยเอ็ด นครราชสีมา มหาสารคาม มุกดาหาร เลย สกลนคร หนองบัวลำภู อุดรธานีบุรีรัมย์ จันทบุรี ฉะเชิงเทรา ชลบุรี ตราด ปราจีนบุรี ระยอง สระแก้ว นครนายก กระบี่ ชุมพร ตรัง นครศรีธรรมราช ประจวบคีรีขันธ์ พังงา เพชรบุรี ระนอง ราชบุรี สงขลา สุราษฎร์ธานี หนองคาย (รวม 55 จังหวัด)	สิริกิติ์ 3.25 แควน้อยบำรุงแดน 0.22 ป่าสักชลสิทธิ์ 6.79 ทับเสลา 1.38 กระเสียว 1.98 ศรีนครินทร์ 19.9 วชิราลงกรณ์ 1.38 น้ำอูน 0.17 น้ำพุง 0.06 อุบลรัตน์ 6.88 ลำตะคอง 1.53 ลำพระเพลิง 0.28 แก่งกระจาน 6.84 ปราณบุรี 0.08
พฤษภาคม (1-31 พ.ค. 59)	31	31	940	1254:50	889.10/109	บริเวณที่มีฝนตก ได้แก่ กำแพงเพชร เชียงราย เชียงใหม่ ตาก น่าน พะเยา พิจิตร พิษณุโลก เพชรบูรณ์ แพร่ แม่ฮ่องสอน ลำปาง ลำพูน สุโขทัย อุดรดิตถ์ กาญจนบุรี ชัยนาท นครสวรรค์ พระนครศรีอยุธยา ลพบุรี สระบุรี สิงห์บุรี สุพรรณบุรี อ่างทอง อุทัยธานี กาฬสินธุ์ ขอนแก่น ชัยภูมิ นครพนม นครราชสีมา บุรีรัมย์ มหาสารคาม ร้อยเอ็ด เลย สกลนคร สุรินทร์ หนองคาย หนองบัวลำภู อุดรธานี จันทบุรี ฉะเชิงเทรา ชลบุรี ตราด นครนายก ปราจีนบุรี ระยอง สระแก้ว กระบี่ ชุมพร ตรัง นครศรีธรรมราช นราธิวาส ประจวบคีรีขันธ์ ปัตตานี พังงา พัทลุง เพชรบุรี ยะลา ระนอง ราชบุรี สงขลา สตูล สุราษฎร์ธานี (รวม 63 จังหวัด)	สิริกิติ์ 3.36 แม่จัด 0.09 แม่กวง 0.13 กิวลม 0.09 แควน้อย 1.61 ป่าสัก 19.75 ทับเสลา 1.04 กระเสียว 0.99 ศรีนครินทร์ 37.16 วชิราลงกรณ์ 8.51 ห้วยหลวง 0.24 จุฬาภรณ์ 0.44 อุบลรัตน์ 22.11 ลำปาว 1.81 ลำตะคอง 0.34 ลำพระเพลิง 0.40 มูลบน 0.63 ลำแซะ 0.20 ลำนางรอง 0.04 ประแสร์ 0.82 ดอกกราย 0.051

เดือน	ขึ้นบิน (วัน)	ฝนตก (วัน)	จำนวน เที่ยวบิน (เที่ยว)	จำนวน ชั่วโมงบิน (ชั่วโมง)	ปริมาณการใช้ สารฝนหลวง (ตัน/นิต)	จังหวัดที่มีรายงานฝนตก (ทั้งการสังเกตด้วยสายตา/การตรวจวัดด้วยเรดาร์ และเครื่องวัดน้ำฝนอัตโนมัติ)	ปริมาณน้ำไหลลง อ่างเก็บน้ำสะสม (ล้าน ลบ.ม.)
							คลองพระพุทธ 0.001 แก่งกระจาน 13.4 ปราณบุรี 0.03 รัชชประภา 1.28
มิถุนายน (1-30 มิ.ย. 59)	30	30	695	946:55	692.30/51	<b>บริเวณที่มีฝนตก ได้แก่</b> กำแพงเพชร เชียงราย เชียงใหม่ ตาก น่าน พะเยา พิจิตร พิษณุโลก เพชรบูรณ์ แพร่ ลำปาง ลำพูน สุโขทัย อุตรดิตถ์ กาญจนบุรี ชัยนาท นครสวรรค์ พระนครศรีอยุธยา ลพบุรี สระบุรี สิงห์บุรี สุพรรณบุรี อ่างทอง อุทัยธานี กาฬสินธุ์ ขอนแก่น ชัยภูมิ นครราชสีมา บุรีรัมย์ มหาสารคาม มุกดาหาร ยโสธร ร้อยเอ็ด เลย ศรีสะเกษ สุรินทร์ หนองบัวลำภู อำนาจเจริญ อุตรธานี อุบลราชธานี จันทบุรี ฉะเชิงเทรา ชลบุรี นครนายก ปราจีนบุรี ระยอง สระแก้ว กระบี่ ชุมพร นครศรีธรรมราช ประจวบคีรีขันธ์ ปัตตานี พังงา พัทลุง ยะลา สงขลา สุราษฎร์ธานี (รวม 57 จังหวัด)	ภูมิพล 133.16 สิริกิติ์ 13.89 แม่จัต 6.96 แม่กวาง 1.16 กิวลม 0.11 กิวคอบมา 0.04 แควน้อย 20.06 ป่าสักฯ 19.96 กระเสียว 1.34 ศรีนครินทร์ 53.06 วชิราลงกรณ์ 19.7 จุฬากรณ์ 0.45 อุบลรัตน์ 15.0 ลำปาว 18.6 ลำตะคอง 0.37 ลำพระเพลิง 0.49 มูลบน 0.08 ลำแจะ 0.04 ลำน้ำรอง 0.04 คลองสียัด 0.29 ประแสร์ 1.24 พระปรอง 0.01
กรกฎาคม (1-31 ก.ค. 59)	29	29	477	673:25	455.00/105	<b>บริเวณที่มีฝนตก ได้แก่</b> เชียงใหม่ ตาก น่าน พิษณุโลก เพชรบูรณ์ ลำปาง ลำพูน อุตรดิตถ์ กาญจนบุรี ชัยนาท นครปฐม นครสวรรค์ พระนครศรีอยุธยา ลพบุรี สระบุรี สิงห์บุรี สุพรรณบุรี อ่างทอง อุทัยธานี พิจิตร ราชบุรี กาฬสินธุ์ ขอนแก่น ชัยภูมิ นครพนม นครราชสีมา บุรีรัมย์ มหาสารคาม ยโสธร ร้อยเอ็ด เลย ศรีสะเกษ สกลนคร สุรินทร์ หนองบัวลำภู อำนาจเจริญ อุตรธานี อุบลราชธานี จันทบุรี ฉะเชิงเทรา ปราจีนบุรี สระแก้ว ชุมพร นครศรีธรรมราช นราธิวาส ประจวบคีรีขันธ์ พัทลุง เพชรบุรี ยะลา สงขลา สุราษฎร์ธานี (รวม 51 จังหวัด)	ภูมิพล 242.25 สิริกิติ์ 333.99 แม่จัต 0.79 แควน้อย 31.18 ป่าสักฯ 14.99 ทับเสลา 0.43 กระเสียว 4.37 ศรีนครินทร์ 24.21 ห้วยหลวง 1.14 น้ำอูน 0.47 น้ำพุง 0.04 จุฬากรณ์ 0.77 อุบลรัตน์ 66.68 ลำปาว 2.59 ลำตะคอง 3.69 ลำพระเพลิง 5.72 มูลบน 1.72 ลำแจะ 1.55 สิรินธร 17.23 คลองสียัด 7.28 แก่งกระจาน 8.23 ปราณบุรี 3.75

เดือน	ขึ้นบิน (วัน)	ฝนตก (วัน)	จำนวน เที่ยวบิน (เที่ยว)	จำนวน ชั่วโมงบิน (ชั่วโมง)	ปริมาณการใช้ สารฝนหลวง (ตัน/นัต)	จังหวัดที่มีรายงานฝนตก (ทั้งการสังเกตด้วยสายตา/การตรวจวัดด้วยเรดาร์ และเครื่องวัดน้ำฝนอัตโนมัติ)	ปริมาณน้ำไหลลง อ่างเก็บน้ำสะสม (ล้าน ลบ.ม.)
สิงหาคม (1-28 ส.ค. 59)	25	24	301	424:25	291.40	<b>บริเวณที่มีฝนตก ได้แก่</b> เชียงใหม่ ดาก น่าน ลำปาง ลำพูน กาญจนบุรี ชัยนาท นครปฐม นครสวรรค์ นนทบุรี ปทุมธานี พระนครศรีอยุธยา ลพบุรี สระบุรี สิงห์บุรี สุพรรณบุรี อ่างทอง อุทัยธานี เพชรบูรณ์ (ตอนล่าง) ขอนแก่น ชัยภูมิ นครราชสีมา บุรีรัมย์ มหาสารคาม มุกดาหาร ยโสธร ร้อยเอ็ด ศรีสะเกษ สุรินทร์หนองบัวลำภู อำนาจเจริญ อุตรธานี อุบลราชธานี นครราชสีมา ประจวบคีรีขันธ์ ปัตตานี พัทลุง เพชรบุรี ยะลา ราชบุรี สงขลา สมุทรสงคราม (รวม 42 จังหวัด)	ภูมิพล 270.75 สิริกิติ์ 109.18 แม่จัต 2.37 แม่กวัง 2.06 กัวลม 0.82 กัวคอกหมา 0.3 ป่าสักฯ 28.4 กระเสียว 1.23 ศรีนครินทร์ 124.49 วชิราลงกรณ์ 34.86 ห้วยหลวง 1.52 อุบลรัตน์ 40.62 ลำตะคอง 1.16 ลำพระเพลิง 0.17 มูลบน 1.61 ลำแซะ 6.26 ลำปลายมาศ 0.835 แก่งกระจาน 13.43 ปราณบุรี 1.8

๑ สรุปผลรวมปฏิบัติการตั้งแต่เริ่มตั้งหน่วยปฏิบัติการฝนหลวง (15 กุมภาพันธ์ – 28 สิงหาคม 2559)

ตั้งแต่เริ่มตั้งหน่วยปฏิบัติการฝนหลวง เมื่อวันที่ 15 กุมภาพันธ์ – 28 สิงหาคม 2559 มีการขึ้นปฏิบัติการฝนหลวง จำนวน 173 วัน มีวันฝนตกจากการปฏิบัติการฝนหลวงคิดเป็นร้อยละ 95.2 ขึ้นปฏิบัติงานจำนวน 3,460 เที่ยวบิน (4,762:15 ชั่วโมงบิน) ปริมาณการใช้สารฝนหลวง 3,243.15 ตัน พลุซิลเวอร์ไอโอไดต์ จำนวน 453 นัด จังหวัดที่มีรายงานฝนตกรวม 73 จังหวัด และทำให้มีปริมาณน้ำไหลเข้าอ่างสะสมรวม 1,939.729 ล้าน ลบ.ม.

ภาค - ศูนย์/หน่วยปฏิบัติการฯ	ขึ้นบิน (วัน)	ฝนตก (วัน)	จำนวน เที่ยวบิน (เที่ยว)	จำนวน ชั่วโมงบิน (ชั่วโมง)	ปริมาณ สารฝนหลวง (ตัน/นัต)	จังหวัดที่มีรายงานฝนตก (ทั้งการสังเกตด้วยสายตา/การตรวจวัด ด้วยเรดาร์ และเครื่องวัดน้ำฝนอัตโนมัติ)	ปริมาณน้ำไหลลง อ่างเก็บน้ำสะสม (ล้าน ลบ.ม.)
<b>เหนือ</b>	<b>139</b>	<b>122</b>	<b>760</b>	<b>1242:40</b>	<b>744.10/453</b>	<b>15 จังหวัด</b>	<b>1177.910</b>
- เชียงใหม่ (เปิดหน่วยฯ 1 มี.ค. 59 เป็นต้นไป)	114	93	309	508:10	323.1/51	<b>บริเวณที่มีฝนตก ได้แก่</b> กำแพงเพชร เชียงราย เชียงใหม่ ดาก น่าน พะเยา แพร่ แม่ฮ่องสอน ลำปาง ลำพูน สุโขทัย อุตรดิตถ์ (รวม 12 จังหวัด)	ภูมิพล 646.16 สิริกิติ์ 463.67 แม่จัต 10.21 แม่กวัง 3.35 กัวลม 1.02 กัวคอกหมา 0.34 แควน้อย 53.16
- พิษณุโลก (เปิดหน่วยฯ 1 มี.ค. – 31 พ.ค. 59 และ 16 มิ.ย. 59 เป็นต้นไป)	83	76	299	507:05	269.6/402	<b>บริเวณที่มีฝนตก ได้แก่</b> กำแพงเพชร เชียงใหม่ ดาก น่าน พิจิตร พิษณุโลก เพชรบูรณ์ แพร่ ลำปาง ลำพูน สุโขทัย อุตรดิตถ์ (รวม 12 จังหวัด)	
- ดาก (เปิดหน่วยฯ 1 มิ.ย. 59 เป็นต้นไป)	57	57	152	227:25	151.4	<b>บริเวณที่มีฝนตก ได้แก่</b> กำแพงเพชร เชียงใหม่ ดาก พิจิตร พิษณุโลก ลำปาง ลำพูน สุโขทัย (รวม 8 จังหวัด)	
<b>กลาง</b>	<b>123</b>	<b>121</b>	<b>839</b>	<b>1081:55</b>	<b>685.30</b>	<b>13 จังหวัด</b>	<b>460.170</b>
- นครสวรรค์ (เปิดหน่วยฯ 15 ก.พ. – 30 เม.ย. 59)	24	24	79	113:00	69.4	<b>บริเวณที่มีฝนตก ได้แก่</b> กาญจนบุรี ชัยนาท นครสวรรค์ ลพบุรี สระบุรี สุพรรณบุรี อุทัยธานี เพชรบูรณ์ (ตอนล่าง) พิจิตร (รวม 9 จังหวัด)	ป่าสักฯ 90.9 ทับเสลา 2.85 กระเสียว 14.22 ศรีนครินทร์ 278.67



ภาค - ศูนย์/หน่วยปฏิบัติการฯ	ขึ้นบิน (วัน)	ฝนตก (วัน)	จำนวน เที่ยวบิน (เที่ยว)	จำนวน ชั่วโมงบิน (ชั่วโมง)	ปริมาณ สารฝนหลวง (ตัน/นัด)	จังหวัดที่มีรายงานฝนตก (ทั้งการสังเกตด้วยสายตา/การตรวจวัด ด้วยเรดาร์ และเครื่องวัดน้ำฝนอัตโนมัติ)	ปริมาณน้ำไหลลง อ่างเก็บน้ำสะสม (ล้าน ลบ.ม.)
- กาญจนบุรี (เปิดหน่วยฯ 15 ก.พ. - 30 มิ.ย. 59 และเปิดหน่วย ฯ 1 ส.ค. 59 เป็นต้นไป)	91	88	416	489:15	311.3	บริเวณที่มีฝนตก ได้แก่ กาญจนบุรี ชัยนาท นครปฐม นครสวรรค์ นนทบุรี ปทุมธานี พระนครศรีอยุธยา ลพบุรี สระบุรี สิงห์บุรี สุพรรณบุรี อ่างทอง อุทัยธานี (รวม 13 จังหวัด)	วชิราลงกรณ์ 73.53
- ลพบุรี (เปิดหน่วยฯ 1 พ.ค. 59 เป็นต้นไป)	79	79	271	391:20	253.5	บริเวณที่มีฝนตก ได้แก่ กาญจนบุรี ชัยนาท นครสวรรค์ พิษณุ พระนครศรีอยุธยา ลพบุรี สระบุรี สิงห์บุรี สุพรรณบุรี อ่างทอง อุทัยธานี เพชรบูรณ์ (ตอนล่าง) (รวม 12 จังหวัด)	
- ราชบุรี (เปิดหน่วยฯ 1 - 30 ก.ค. 59)	17	17	73	88:20	51.1	บริเวณที่มีฝนตก ได้แก่ กาญจนบุรี นครปฐม พระนครศรีอยุธยา สุพรรณบุรี อ่างทอง ราชบุรี (รวม 6 จังหวัด)	
<b>ตะวันออกเฉียงเหนือ</b>	<b>138</b>	<b>131</b>	<b>676</b>	<b>953:45</b>	<b>783.50</b>	<b>20 จังหวัด</b>	<b>223.425</b>
- นครราชสีมา (เปิดหน่วยฯ 1 มี.ค. 59 เป็นต้นไป)	108	103	239	312:00	320.6	บริเวณที่มีฝนตก ได้แก่ ขอนแก่น ชัยภูมิ นครราชสีมา บุรีรัมย์ มหาสารคาม สุรินทร์ (รวม 6 จังหวัด)	ห้วยหลวง 2.9 น้ำอูน 0.64 น้ำพุง 0.1
- อุดรธานี (เปิดหน่วยฯ 15 มี.ค. - 31 พ.ค. 59 และเปิดหน่วย ฯ 1 ก.ค. 59 เป็นต้นไป)	79	74	207	289:10	202.4	บริเวณที่มีฝนตก ได้แก่ กาฬสินธุ์ ขอนแก่น ชัยภูมิ นครพนม บึงกาฬ มหาสารคาม มุกดาหาร ร้อยเอ็ด เลย สกลนคร หนองคาย หนองบัวลำภู อุดรธานี ยโสธร (รวม 14 จังหวัด)	จุฬารามณ์ 1.66 อุบลรัตน์ 149.63 ลำปาว 23.42 ลำตะคอง 7.66 ลำพระเพลิง 7.02
- ขอนแก่น (เปิดหน่วยฯ 13 เม.ย. - 30 มิ.ย. 59 เป็นต้นไป)	61	59	173	276:00	172.5	บริเวณที่มีฝนตก ได้แก่ กาฬสินธุ์ ขอนแก่น ชัยภูมิ นครราชสีมา บุรีรัมย์ มหาสารคาม มุกดาหาร ร้อยเอ็ด เลย หนองบัวลำภู อุดรธานี (รวม 11 จังหวัด)	มูลบน 4.04 ลำแซะ 8.21 ลำนางรอง 0.08 ลำปลายมาศ 0.835
- อุบลราชธานี (เปิดหน่วยฯ 1 มิ.ย. 59 เป็นต้นไป)	36	35	57	76:35	88.0	บริเวณที่มีฝนตก ได้แก่ มุกดาหาร ยโสธร ร้อยเอ็ด ศรีสะเกษ สุรินทร์ อำนาจเจริญ อุบลราชธานี กาฬสินธุ์ มหาสารคาม (รวม 9 จังหวัด)	สิรินธร 17.23
<b>ตะวันออก</b>	<b>88</b>	<b>86</b>	<b>556</b>	<b>703:15</b>	<b>391.60</b>	<b>8 จังหวัด</b>	<b>13.914</b>
- จันทบุรี (เปิดหน่วยฯ 1 มี.ค. - 15 มิ.ย. 59)	72	69	470	599:05	330.6	บริเวณที่มีฝนตก ได้แก่ จันทบุรี ฉะเชิงเทรา ชลบุรี ตราด นครนายก ปราจีนบุรี ระยอง สระแก้ว (รวม 8 จังหวัด)	คลองสิียด 7.57 หนองปลาไหล 0.46 ประแสร์ 2.06 พระปรัง 0.01
- สระแก้ว (เปิดหน่วยฯ 16 มิ.ย. - 15 ก.ค. 59)	16	16	86	104:10	61.0	บริเวณที่มีฝนตก ได้แก่ จันทบุรี ฉะเชิงเทรา ชลบุรี ปราจีนบุรี ระยอง สระแก้ว (รวม 6 จังหวัด)	ดอกราย 0.312 คลองพระพุทธร 3.502
<b>ใต้</b>	<b>128</b>	<b>122</b>	<b>629</b>	<b>780:40</b>	<b>638.65</b>	<b>17 จังหวัด</b>	<b>64.310</b>
- หัวหิน (เปิดหน่วยฯ 1 มี.ค. 59 - 31 พ.ค. 59 และเปิดหน่วย ฯ 1 ก.ค. 59 เป็นต้นไป)	85	81	415	509:20	297.5	บริเวณที่มีฝนตก ได้แก่ ประจวบคีรีขันธ์ เพชรบุรี ราชบุรี สมุทรสงคราม (รวม 4 จังหวัด)	แก่งกระจาน 45.21 ปราณบุรี 7.64 รัชชประภา 0.64 บางลา 10.82
- สุราษฎร์ธานี (เปิดหน่วยฯ 15 มี.ค. 59 - 15 ก.ค. 59)	54	46	84	103:50	166.95	บริเวณที่มีฝนตก ได้แก่ กระบี่ ชุมพร ตรัง นครศรีธรรมราช พังงา ระนอง สงขลา สุราษฎร์ธานี (รวม 8 จังหวัด)	
- สงขลา (เปิดหน่วยฯ 20 เม.ย. 59 - 15 มิ.ย. 59 และ เปิด หน่วยฯ 16 ก.ค. เป็นต้น ไป)	50	50	64	87:30	128.00	บริเวณที่มีฝนตก ได้แก่ ตรัง นราธิวาส ปัตตานี พัทลุง ยะลา สงขลา สตูล (รวม 7 จังหวัด)	

ภาค - ศูนย์/หน่วยปฏิบัติการฯ	ขึ้นบิน (วัน)	ฝนตก (วัน)	จำนวน เที่ยวบิน (เที่ยว)	จำนวน ชั่วโมงบิน (ชั่วโมง)	ปริมาณ สารฝนหลวง (ตัน/นัด)	จังหวัดที่มีรายงานฝนตก (ทั้งการสังเกตด้วยสายตา/การตรวจวัด ด้วยเรดาร์ และเครื่องวัดน้ำฝนอัตโนมัติ)	ปริมาณน้ำไหลลง อ่างเก็บน้ำสะสม (ล้าน ลบ.ม.)
-ชุมพร (เปิดหน่วยฯ 1 มิ.ย. - 30 มิ.ย. 59)	18	16	66	80:00	46.20	บริเวณที่มีฝนตก ได้แก่ ชุมพร ประจวบคีรีขันธ์ (รวม 2 จังหวัด)	

กลุ่มวิชาการปฏิบัติการฝนหลวง กองปฏิบัติการฝนหลวง กรมฝนหลวงและการบินเกษตร